



Alanya Alaaddin Keykubat Üniversitesi

Alanya Ticaret ve Sanayi Odası Turizm

Meslek Yüksekokulu

2024-2025 Eğitim- Öğretim Yılı İç Paydaş Anketi Değerlendirme Raporu

2024-2025 Eğitim-Öğretim Yılı Güz- Bahar yarıyılında ALTSO Turizm Meslek Yüksekokulu bölümlerinde verilen eğitim-öğretim değerlendirilmesi hususunda iç paydaşlarımızın görüş ve önerilerinin alınması için İç Paydaş Değerlendirme Anketi uygulanmıştır. İç Paydaş Değerlendirme anketi toplam 18 sorudan ve 2 bölümden oluşmaktadır. Birinci bölüm demografik sorulardan oluşmaktadır. İkinci bölüm, liderlik, yönetim ve kalite, eğitim ve öğretim, araştırma ve geliştirme ve toplumsal katkıyı ölçen sorulardan oluşmaktadır

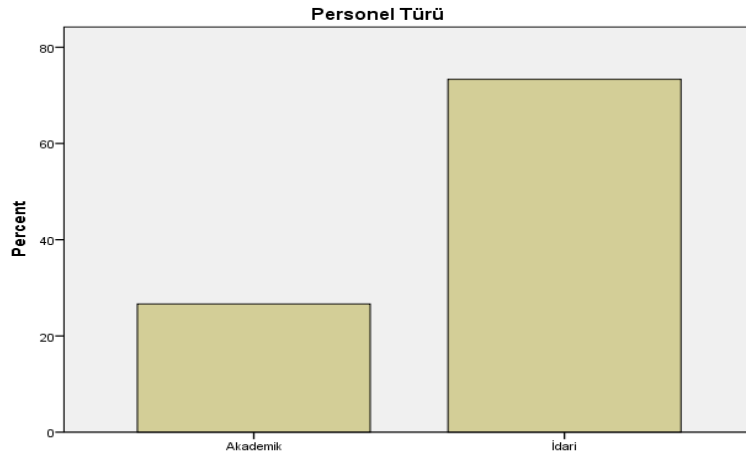
1. İÇ PAYDAŞ TOPLANTISINA KATILANLARA AİT DEMOGRAFİK BİLGİLER

Ankete toplam 15 iç paydaş katılmıştır. Ankete katılan paydaşların tabi oldukları personel türleri tablo 1 ve şekil 1 'de verilmiştir. İç paydaş anketine katılanların % 26,7 'ü akademik ve %73,3 'ü idaridir.

Tablo 1. Personel Türü Dağılımı

Personel Türü	Sayı	Yüzde (%)
Akademik	4	% 26,7
İdari	11	% 73,3

Şekil 1. Personel Türü Dağılımı

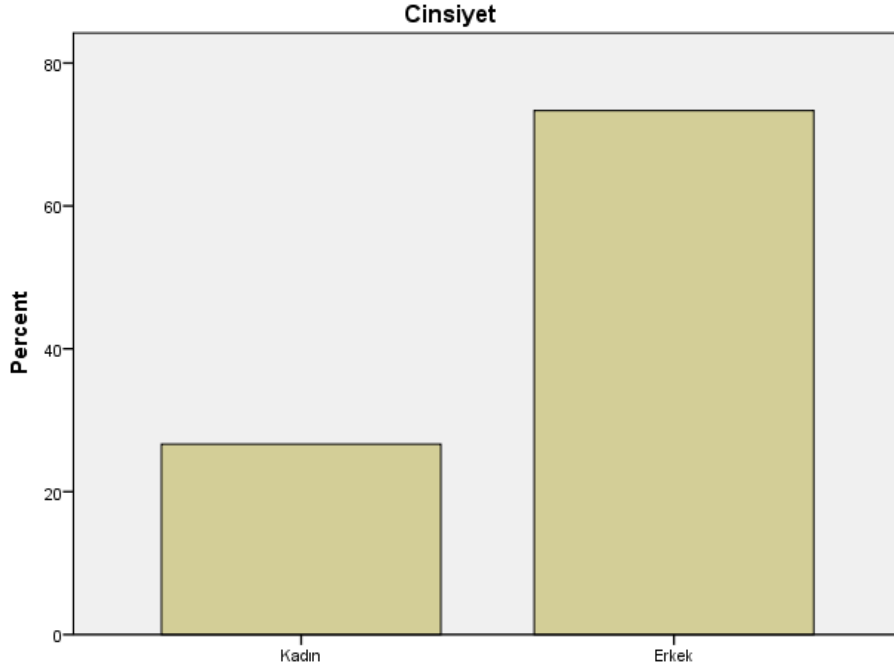


İç paydaş anketine katılanların % 26,7 'i kadın ve % 73,3'ü erkektir (Bkz. Tablo.2). Eğitim durumu incelendiğinde %40,0 lisansüstü, % 40,0 lisans, % 13,3'ü ön lisans ve %6,7 ortaokul mezunudur. (Bkz. Tablo.3).

Tablo 2. Cinsiyet Dağılımı

Personel Türü	Sayı	Yüzde (%)
Kadın	4	% 26,7
Erkek	11	% 73,3

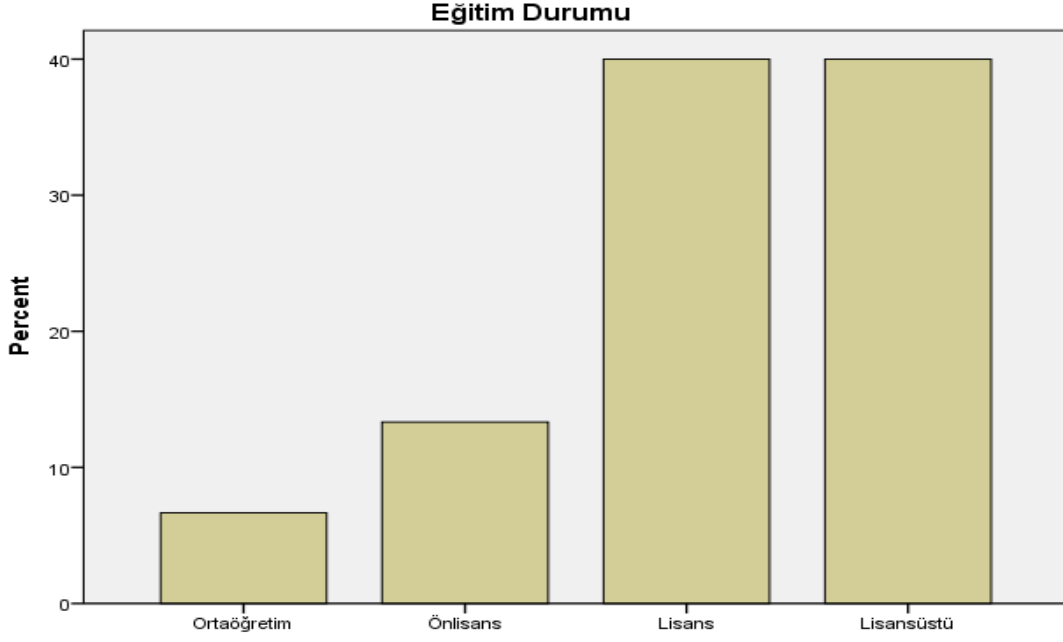
Şekil 2. Cinsiyet Dağılımı



Tablo 3. Eğitim Durumu Dağılımı

Eğitim Durumu	Sayı	Yüzde (%)
Ortaöğretim	1	%6,7
Ön lisans	2	% 13,3
Lisans	6	% 40,0
Lisansüstü	6	% 40,0

Şekil 3. Eğitim Durumu Dağılımı



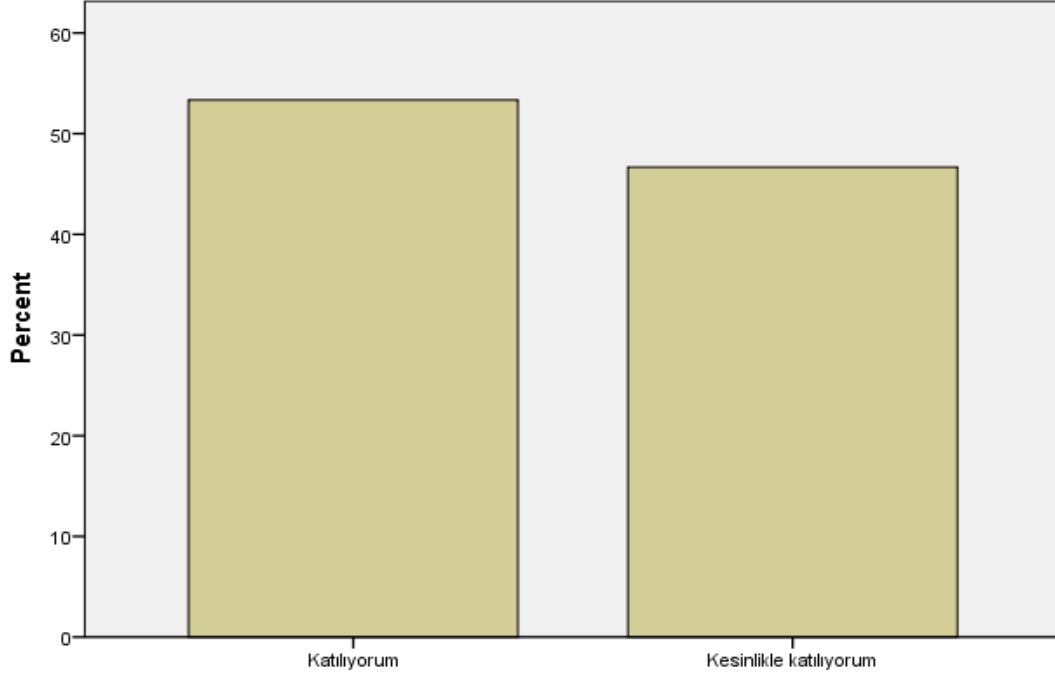
2. İÇ PAYDAŞLARIN TURİZM FAKÜLTESİNİ DEĞERLENDİRME ANKETİ SONUÇLARI

İç paydaşların ALTSO Turizm Meslek Yüksekokulu değerlendirmelerini sağlayan anket 5'li likert ölçeğinde hazırlanmış sorulardan oluşturulmuştur. Paydaşlardan, sorulara kendilerine en uygun gördükleri cevabı gösteren “Kesinlikle Katılıyorum”, “Katılıyorum”, “Kararsızım”, “Katılmıyorum”, “Kesinlikle Katılmıyorum” dereceleme ölçeklerinden birini seçmeleri istenmiştir. Bu sorulara verilen yanıtların analizi aşağıdaki bölümlerde verilmiştir.

2.1. ALTSO Turizm Meslek Yüksekokulu iç kalite güvencesi süreç ve mekanizmaları tanımlanmıştır.

Katılımcıların %53,1'inin *katılıyorum*, %46,9'unun ise *kesinlikle katılıyorum* seçeneğini işaretlediği görülmektedir. Buna göre katılımcıların tamamı (%100), ALTSO Turizm Meslek Yüksekokulunda iç kalite güvencesi süreç ve mekanizmalarının tanımlandığını belirtmiştir.

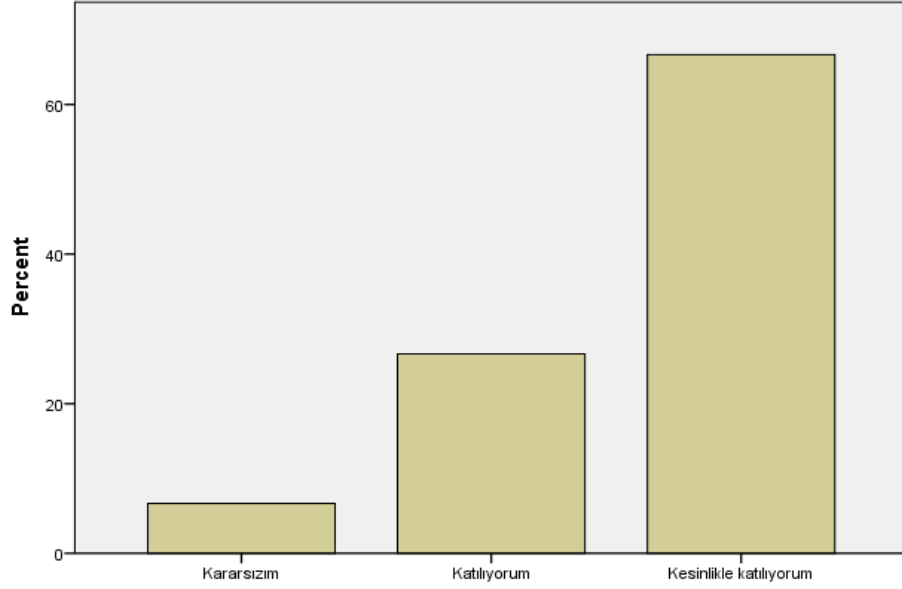
ALTSO Turizm Meslek Yüksekokulunda iç kalite güvencesi süreç ve mekanizmaları tanımlanmıştır.



2.2. ALTSO Turizm Meslek Yüksekokulu, tanımlanmış misyon, vizyon ve politikalar bulunmaktadır.

Katılımcıların %66,7'sinin kesinlikle katılıyorum, %26,7'sinin ise katılıyorum seçeneğini işaretlediği görülmektedir. Buna göre katılımcıların toplam %93,4'ü yüksekokulda tanımlanmış misyon, vizyon ve politikaların bulunduğunu belirtmiştir. Katılımcıların %6,7'si ise konu hakkında kararsız görüş bildirmiştir.

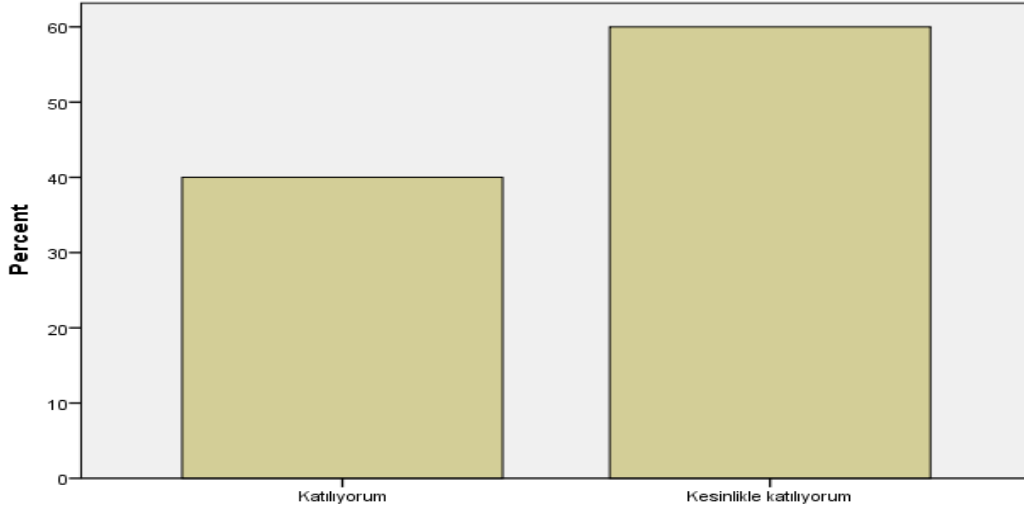
ALTSO Turizm Meslek Yüksekokulunda tanımlanmış misyon, vizyon ve politikalar bulunmaktadır.



2.3. ALTSO Turizm Meslek Yüksekokulu öğretim süreçlerine ilişkin olarak öğrencilerin geri bildirimlerinin (ders, dersin öğretim elemanı, program, öğrenci iş yükü vb.) alınmasına ilişkin ilke ve kurallar oluşturulmuştur.

Katılımcıların %60,0'ının *kesinlikle katılıyorum*, %40,0'ının ise *katılıyorum* seçeneğini işaretlediği görülmektedir. Buna göre katılımcıların tamamı (%100), öğrenci geri bildirimlerinin alınmasına yönelik ilke ve kuralların oluşturulduğunu belirtmiştir.

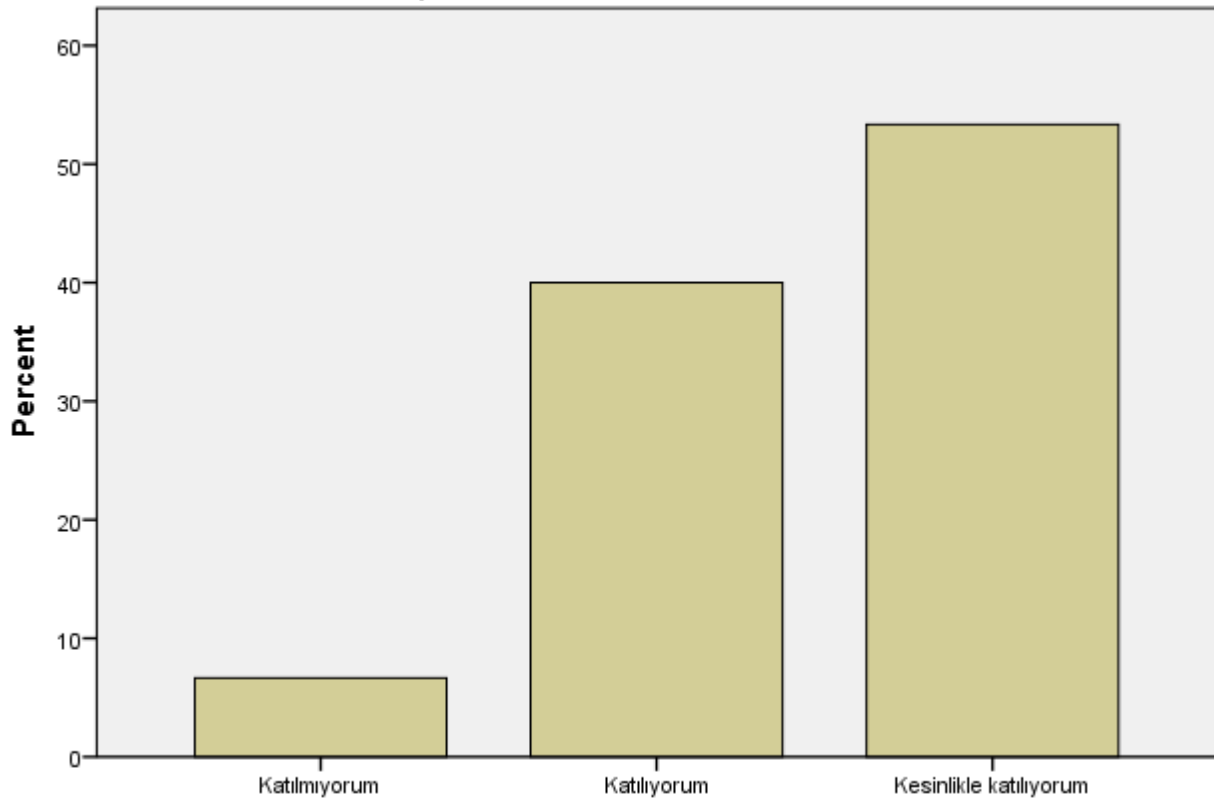
ALTSO Turizm Meslek Yüksekokulunda ilişkin olarak öğrencilerin geri bildirimlerinin (ders, dersin öğretim elemanı, program, öğrenci iş yükü vb.) alınmasına ilişkin ilke ve kurallar oluşturulmuştur.



2.4.ALTSO Turizm Meslek Yüksekokulu programların amaç ve hedeflerine ulaşıp ulaşılmadığının irdelenmesi amacıyla bir mezun izleme sistemine ilişkin planlama bulunmaktadır.

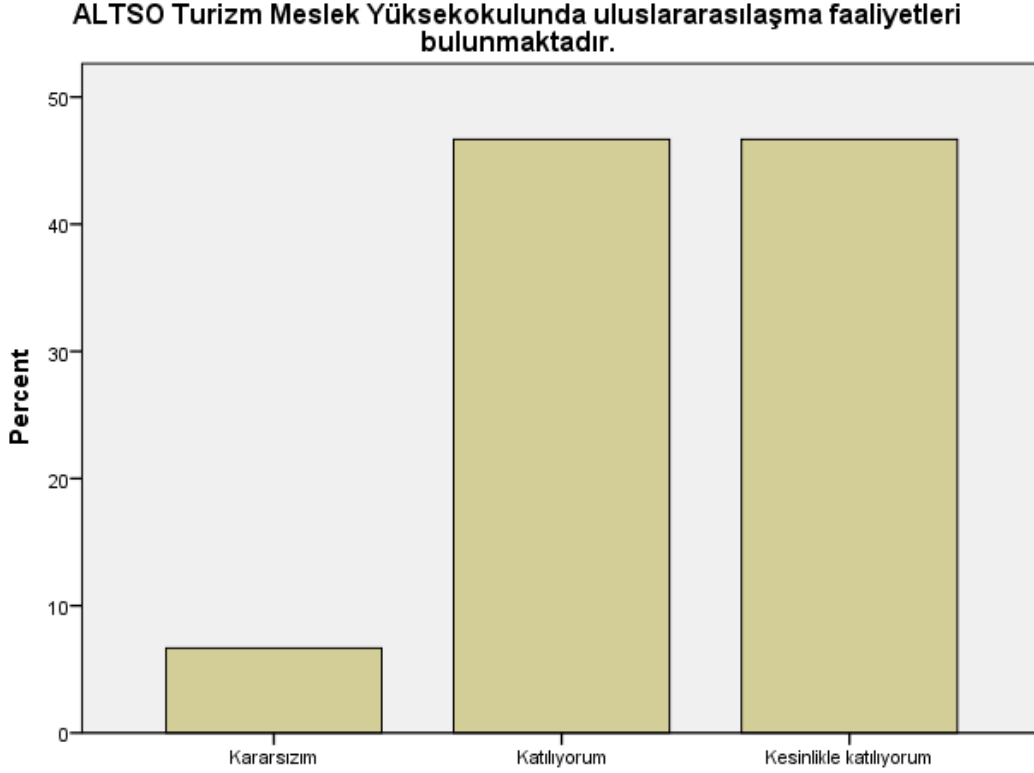
Katılımcıların %53,3'ünün *kesinlikle katılıyorum*, %40,0'ının ise *katılıyorum* seçeneğini işaretlediği görülmektedir. Buna göre katılımcıların toplam %93,3'ü program amaç ve hedeflerinin değerlendirilmesine yönelik mezun izleme sistemine ilişkin planlamaların bulunduğunu belirtmiştir. Katılımcıların %6,7'si ise bu görüşe katılmamıştır.

ALTSO Turizm Meslek Yüksekokulunda programların amaç ve hedeflerine ulaşıp ulaşılmadığının irdelenmesi amacıyla bir mezun izleme sistemine ilişkin planlama bulunmaktadır.



2.5. ALTSO Turizm Meslek Yüksekokulu uluslararasılaşma faaliyetleri bulunmaktadır.

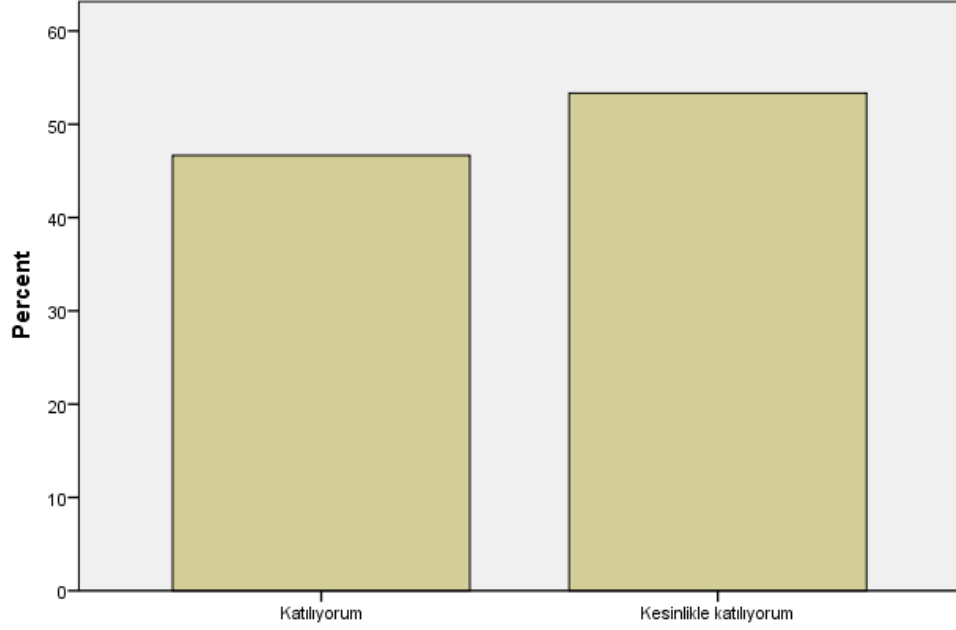
Katılımcıların %46,7'sinin katılıyorum, %46,7'sinin ise kesinlikle katılıyorum seçeneğini işaretlediği görülmektedir. Buna göre katılımcıların toplam %93,4'ü yüksekokulda uluslararasılaşma faaliyetlerinin bulunduğunu belirtmiştir. Katılımcıların %6,7'si ise konu hakkında kararsız görüş bildirmiştir.



2.6. ALTSO Turizm Meslek Yüksekokulu programların tasarımı ve onayına ilişkin ilke, yöntem, TYYÇ ile uyum ve paydaş katılımını içeren tanımlı süreçler bulunmaktadır.

Katılımcıların %53,3'ünün kesinlikle katılıyorum, %46,7'sinin ise katılıyorum seçeneğini işaretlediği görülmektedir. Buna göre katılımcıların tamamı (%100), programların tasarım ve onay süreçlerine ilişkin ilke ve yöntemlerin tanımlandığını, süreçlerin TYYÇ ile uyumlu yürütüldüğünü ve paydaş katılımının sağlandığını belirtmiştir.

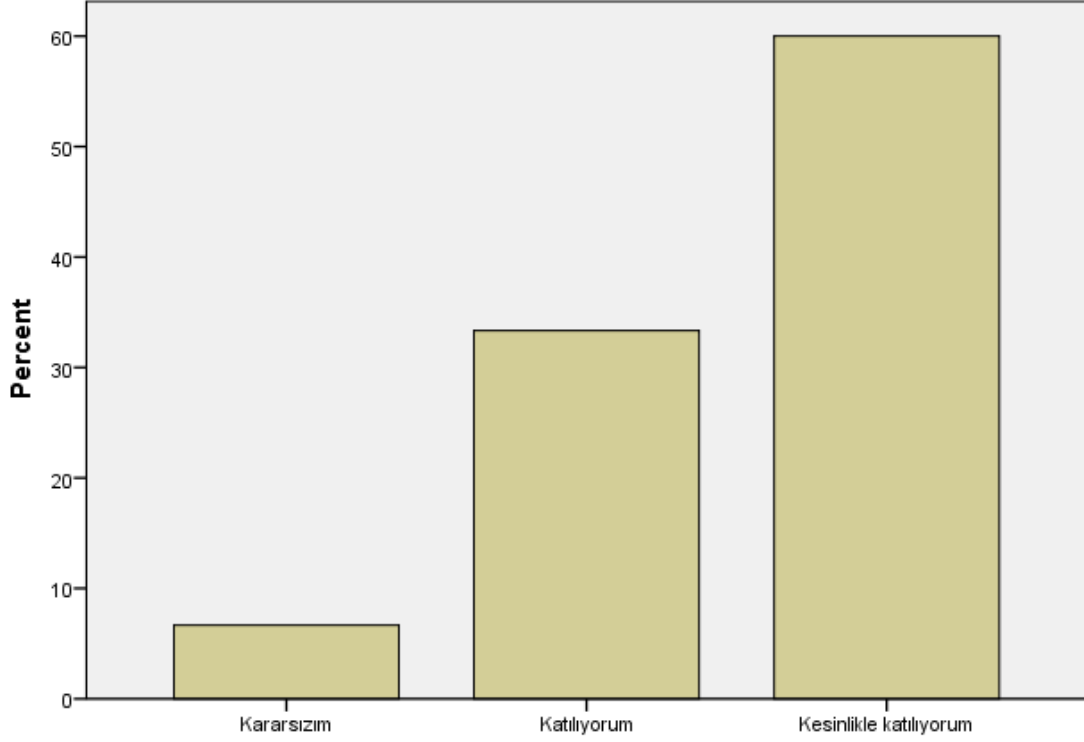
ALTSO Turizm Meslek Yüksekokulunda programların tasarımı ve onayına ilişkin ilke, yöntem, TYYÇ ile uyum ve paydaş katılımını içeren tanımlı süreçler bulunmaktadır.



2.7. ALTSO Turizm Meslek Yüksekokulu programlarda ders dağılım dengesi izlenmekte ve iyileştirilmektedir.

Katılımcıların %60,0'ının kesinlikle katılıyorum, %33,3'ünün ise katılıyorum seçeneğini işaretlediği görülmektedir. Buna göre katılımcıların toplam %93,3'ü programlarda ders dağılım dengesinin izlendiğini ve gerekli iyileştirmelerin yapıldığını belirtmiştir. Katılımcıların %6,7'si ise konu hakkında kararsız görüş bildirmiştir.

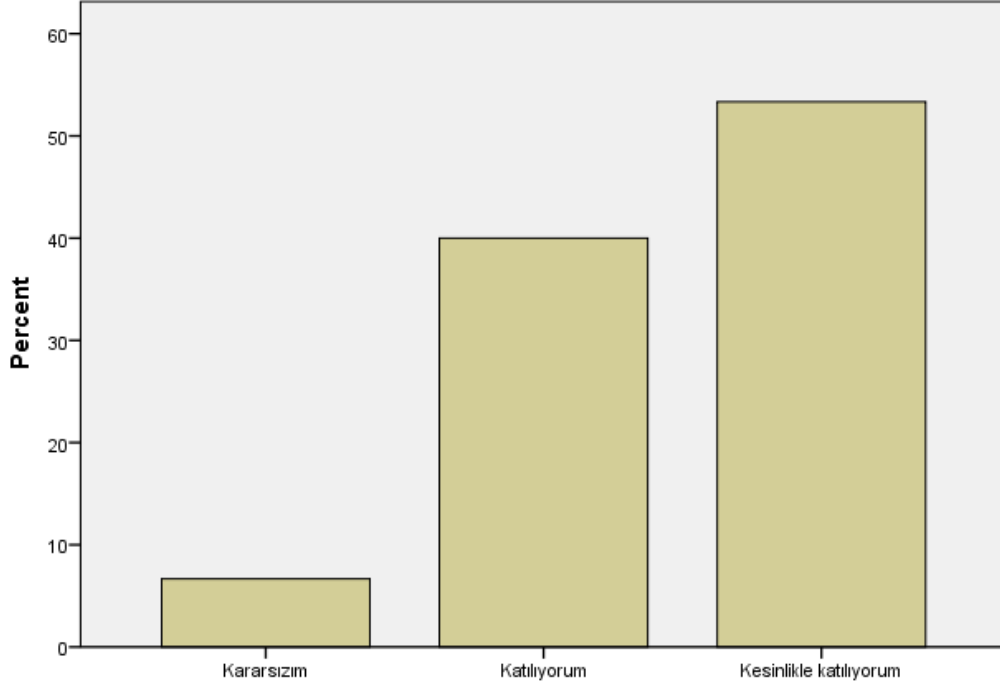
ALTSO Turizm Meslek Yüksekokulunda programlarda ders dağılım dengesi izlenmekte ve iyileştirilmektedir.



2.8. ALTSO Turizm Meslek Yüksekokulu ders kazanımlarının program çıktılarıyla uyumu izlenmekte ve iyileştirilmektedir.

Katılımcıların %53,3'ünün *kesinlikle katılıyorum*, %40,0'ının ise *katılıyorum* seçeneğini işaretlediği görülmektedir. Buna göre katılımcıların toplam %93,3'ü ders kazanımları ile program çıktıları arasındaki uyumun izlendiğini ve gerekli iyileştirmelerin gerçekleştirildiğini belirtmiştir. Katılımcıların %6,7'si ise konu hakkında kararsız görüş bildirmiştir.

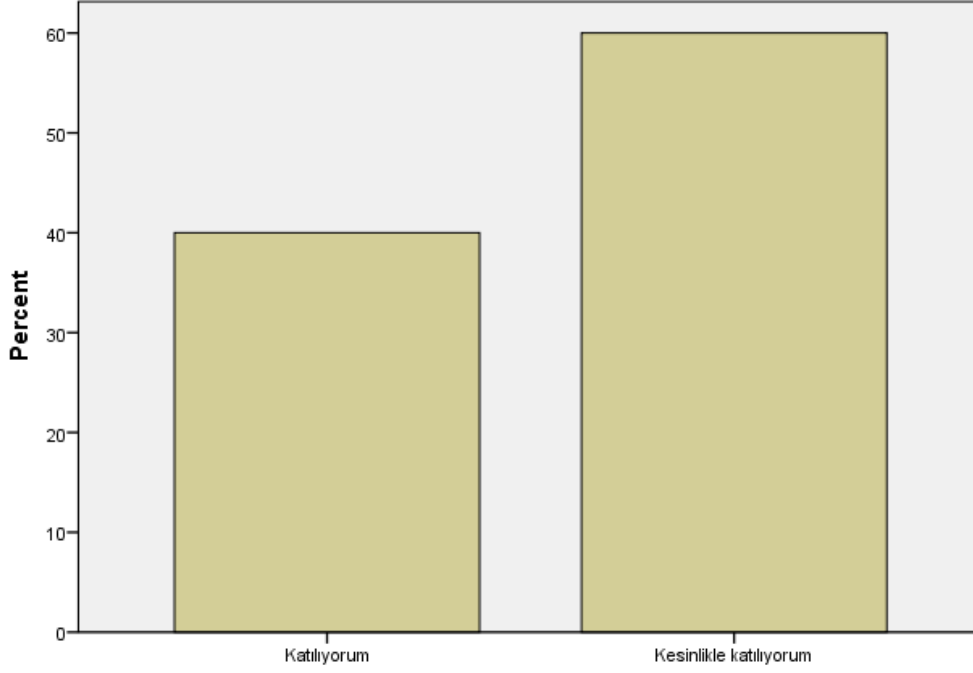
ALTSO Turizm Meslek Yüksekokulunda ders kazanımlarının program çıktılarıyla uyumu izlenmekte ve iyileştirilmektedir.



2.9. ALTSO Turizm Meslek Yüksekokulu programların genelinde program çıktılarının izlenmesine ve güncellenmesine ilişkin mekanizmalar işletilmektedir.

Katılımcıların %60,0'ının kesinlikle katılıyorum, %40,0'ının ise katılıyorum seçeneğini işaretlediği görülmektedir. Buna göre katılımcıların tamamı (%100), program çıktılarının izlenmesine ve güncellenmesine yönelik mekanizmaların işletildiğini belirtmiştir.

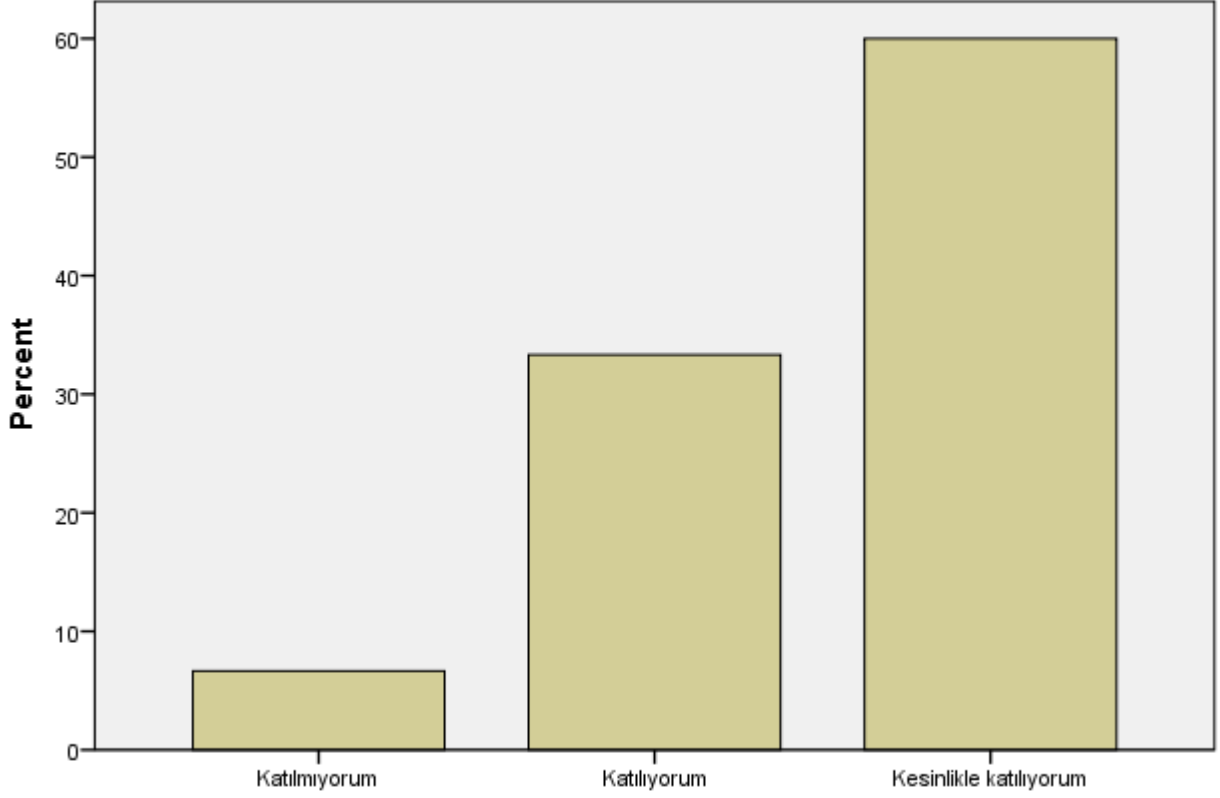
ALTSO Turizm Meslek Yüksekokulunda programların genelinde program çıktılarının izlenmesine ve güncellenmesine ilişkin mekanizmalar işletilmektedir.



2.10. ALTSO Turizm Meslek Yüksekokulu programlarının genelinde öğrenci merkezli öğretim yöntem teknikleri tanımlı süreçler doğrultusunda uygulanmaktadır.

Katılımcıların %60,0'ının kesinlikle katılıyorum, %33,3'ünün ise katılıyorum seçeneğini işaretlediği görülmektedir. Buna göre katılımcıların toplam %93,3'ü programlarda öğrenci merkezli öğretim yöntem ve tekniklerinin uygulandığını belirtmiştir. Katılımcıların %6,7'si ise bu görüşe katılmamıştır.

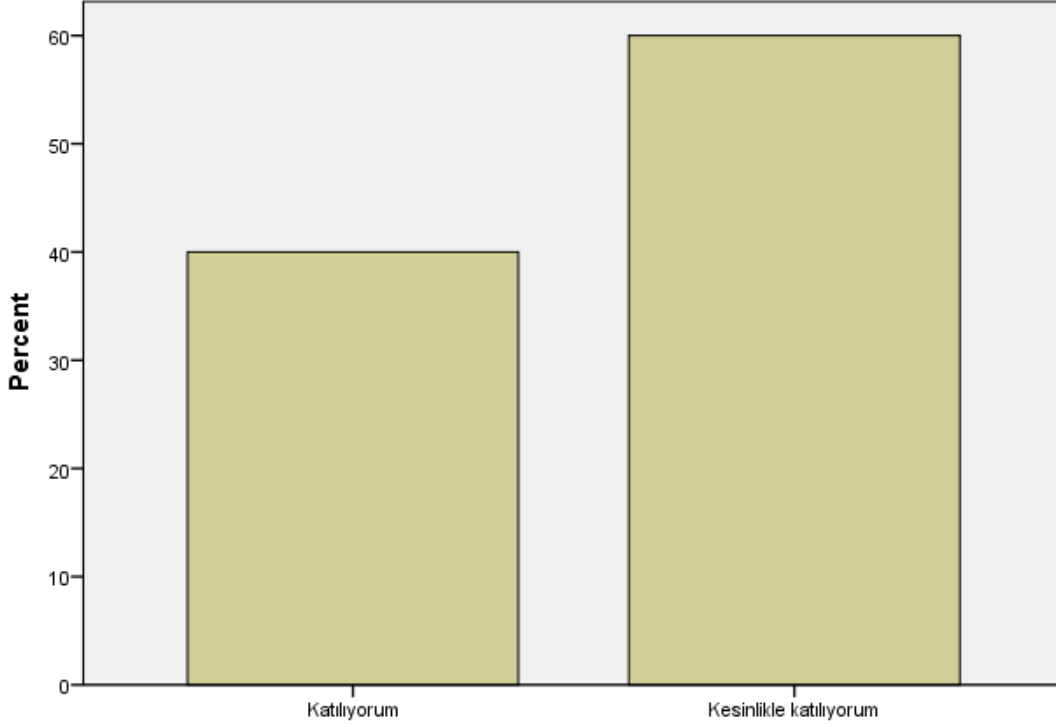
ALTSO Turizm Meslek Yüksekokulunda programların genelinde öğrenci merkezli öğretim yöntem teknikleri tanımlı süreçler doğrultusunda uygulanmaktadır.



2.11. ALTSO Turizm Meslek Yüksekokulu öğrenci kabulü, önceki öğrenmenin tanınması ve kredilendirilmesine ilişkin ilke, kural ve bağlı planlar bulunmaktadır.

Katılımcıların %60,0'ının *kesinlikle katılıyorum*, %40,0'ının ise *katılıyorum* seçeneğini işaretlediği görülmektedir. Buna göre katılımcıların tamamı (%100), öğrenci kabulü, önceki öğrenmenin tanınması ve kredilendirilmesine ilişkin ilke, kural ve planların yüksekokulda tanımlandığını belirtmiştir.

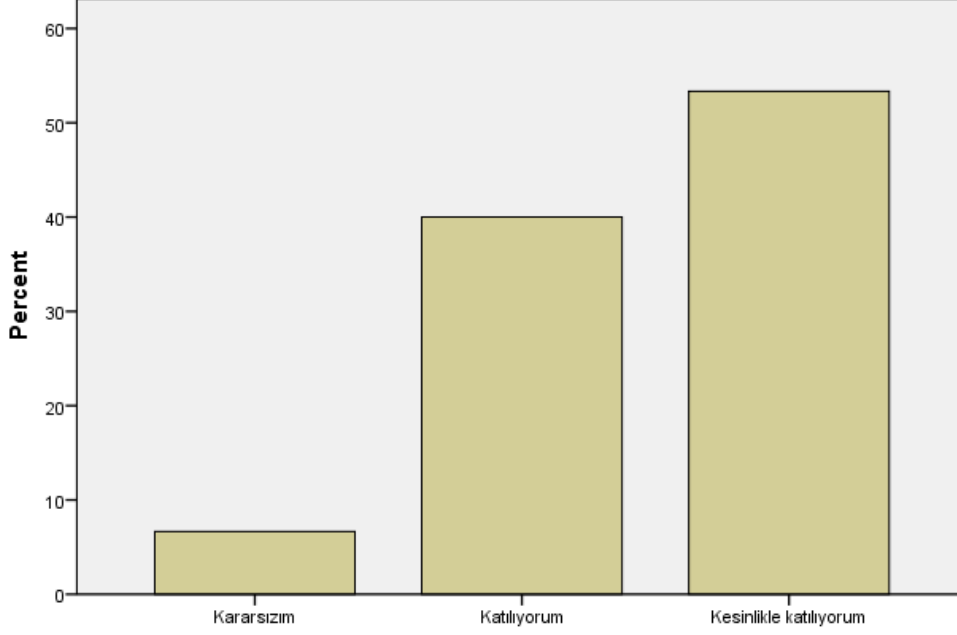
ALTSO Turizm Meslek Yüksekokulunda öğrenci kabulü, önceki öğrenmenin tanınması ve kredilendirilmesine ilişkin ilke, kural ve bağlı planlar bulunmaktadır.



2.12. ALTSO Turizm Meslek Yüksekokulu genelinde öğrenme kaynaklarının yönetimi alana özgü koşullar, erişilebilirlik ve birimler arası denge gözetilerek gerçekleştirilmektedir.

Katılımcıların %53,3'ünün kesinlikle katılıyorum, %40,0'ının ise katılıyorum seçeneğini işaretlediği görülmektedir. Buna göre katılımcıların toplam %93,3'ü öğrenme kaynaklarının yönetiminin alana özgü ihtiyaçlar, erişilebilirlik ve kaynakların dengeli kullanımı dikkate alınarak gerçekleştirildiğini belirtmiştir. Katılımcıların %6,7'si ise konu hakkında kararsız görüş bildirmiştir.

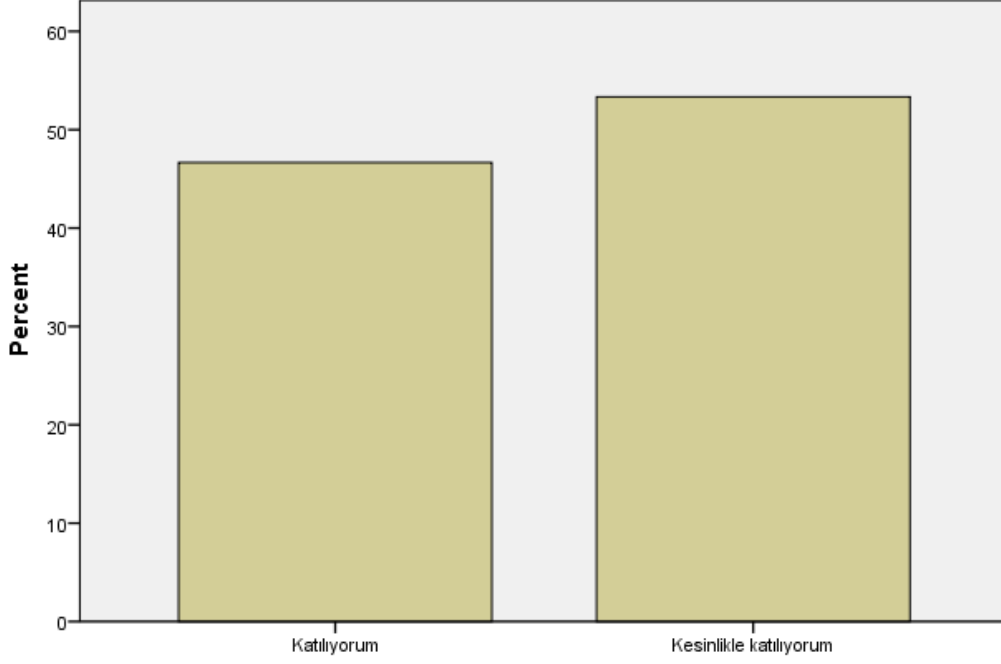
ALTSO Turizm Meslek Yüksekokulunda genelinde öğrenme kaynaklarının yönetimi alana özgü koşullar, erişilebilirlik ve birimler arası denge gözetilerek gerçekleştirilmektedir.



2.13. ALTSO Turizm Meslek Yüksekokulu atama, yükseltme ve görevlendirme uygulamalarının sonuçları izlenmekte ve izlem sonuçları değerlendirilerek önlemler alınmaktadır.

Katılımcıların %53,3'ü "kesinlikle katılıyorum", %46,7'si ise "katılıyorum" yanıtını vermiştir. Buna göre katılımcıların tamamı (%100), atama, yükseltme ve görevlendirme uygulamalarının sonuçlarının izlendiğini ve değerlendirilerek gerekli önlemlerin alındığını belirtmiştir.

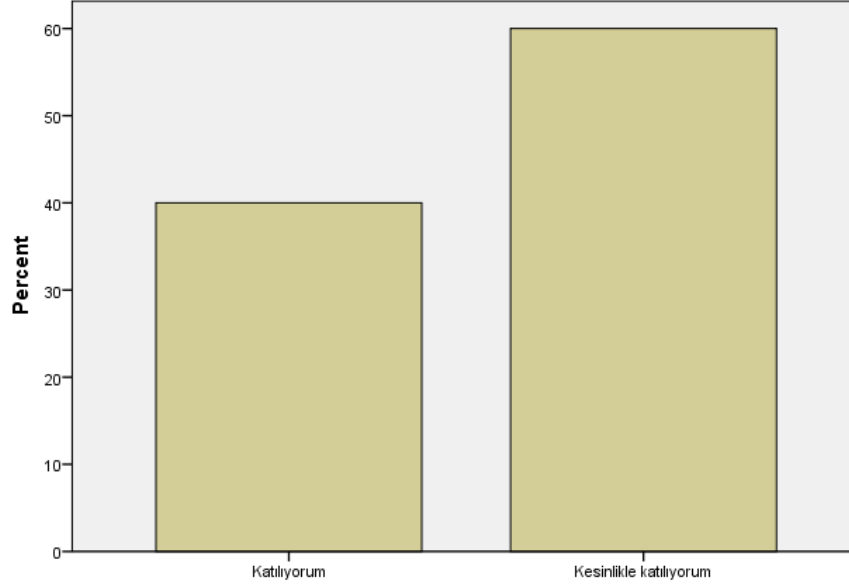
ALTSO Turizm Meslek Yüksekokulunda atama, yükseltme ve görevlendirme uygulamalarının sonuçları izlenmekte ve izlem sonuçları değerlendirilerek önlemler alınmaktadır



2.14. ALTSO Turizm Meslek Yüksekokulu araştırma ve geliştirme kaynakları, araştırma stratejisi ve birimler arası denge gözetilerek yönetilmektedir.

Katılımcıların %60,0'ının kesinlikle katılıyorum, %40,0'ının ise katılıyorum seçeneğini işaretlediği görülmektedir. Buna göre katılımcıların tamamı (%100), araştırma ve geliştirme faaliyetlerine yönelik kaynakların, araştırma stratejileri doğrultusunda ve birimler arası denge gözetilerek yönetildiğini belirtmiştir.

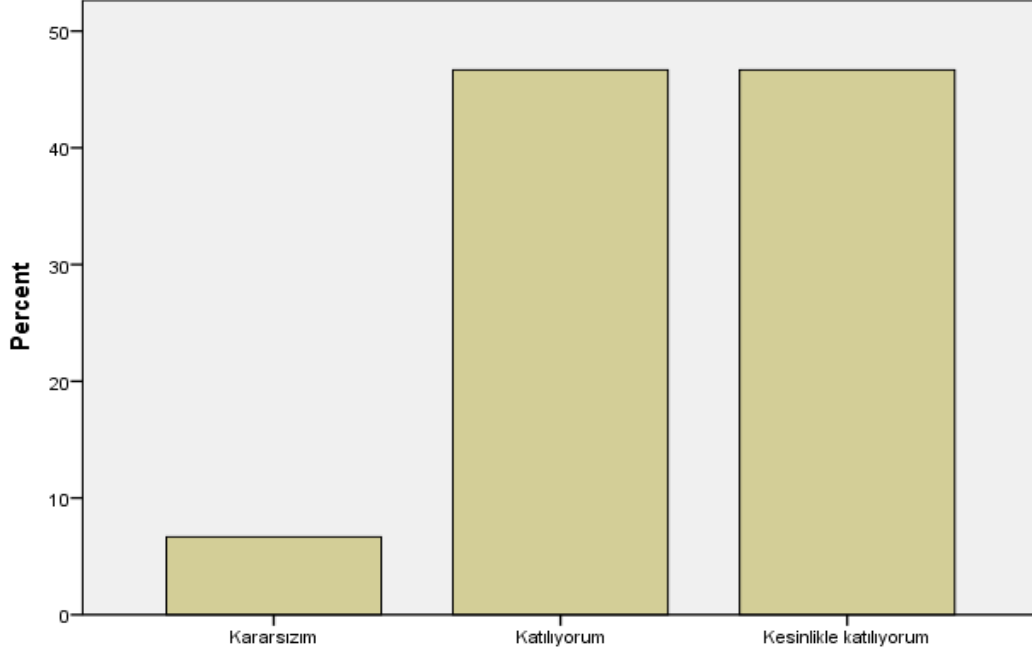
ALTSO Turizm Meslek Yüksekokulunda araştırma ve geliştirme kaynakları, araştırma stratejisi ve birimler arası denge gözetilerek yönetilmektedir.



2.15. ALTSO Turizm Meslek Yüksekokulu öğretim elemanlarının araştırma yetkinliğinin geliştirilmesine yönelik planlar bulunmaktadır.

Katılımcıların %46,7'sinin katılıyorum, %46,7'sinin ise kesinlikle katılıyorum seçeneğini işaretlediği görülmektedir. Buna göre katılımcıların toplam %93,4'ü öğretim elemanlarının araştırma yetkinliklerinin geliştirilmesine yönelik planlamaların bulunduğunu belirtmiştir. Katılımcıların %6,7'si ise konu hakkında kararsız görüş bildirmiştir.

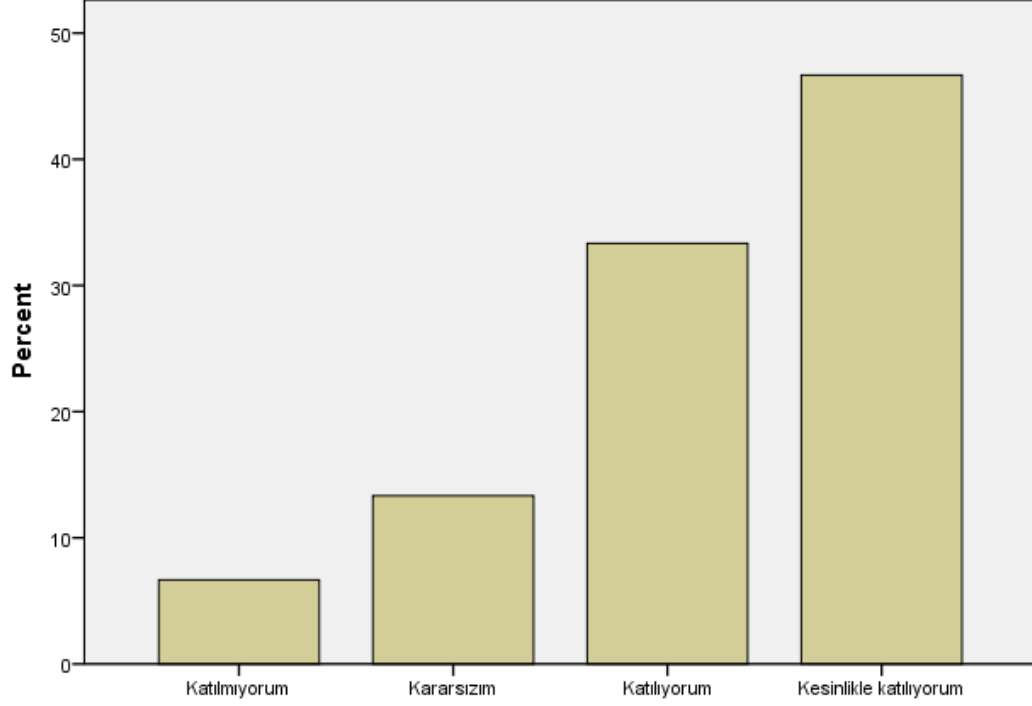
ALTSO Turizm Meslek Yüksekokulunda öğretim elemanlarının araştırma yetkinliğinin geliştirilmesine yönelik planlar bulunmaktadır.



2.16. ALTSO Turizm Meslek Yüksekokulu ulusal ve uluslararası düzeyde ortak programlar ve ortak araştırma faaliyetleri yürütülmektedir.

Katılımcıların %46,7'sinin kesinlikle katılıyorum, %33,3'ünün ise katılıyorum seçeneğini işaretlediği görülmektedir. Buna göre katılımcıların toplam %80,0'ı yüksek okulda ulusal ve uluslararası düzeyde ortak programlar ile araştırma faaliyetlerinin yürütüldüğünü belirtmiştir. Katılımcıların %13,3'ü konu hakkında kararsız görüş bildirirken, %6,7'si bu görüşe katılmamıştır.

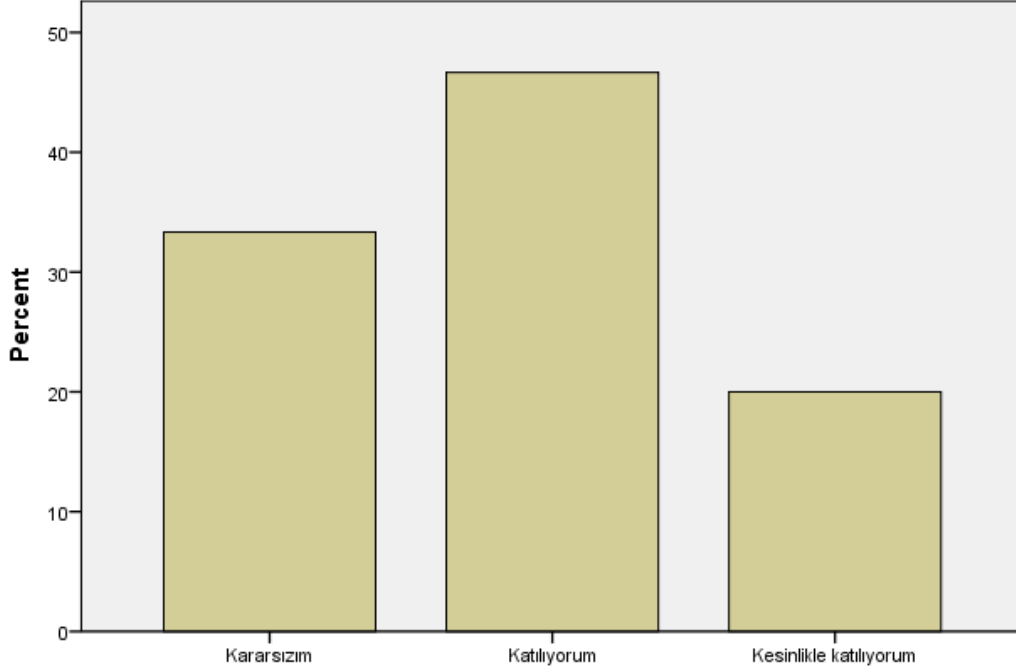
ALTSO Turizm Meslek Yüksekokulunda ulusal ve uluslararası düzeyde ortak programlar ve ortak araştırma faaliyetleri yürütülmektedir



17. ALTSO Turizm Meslek Yüksekokulunda toplumsal katkı süreçleri, kurumun stratejik hedefleri doğrultusunda planlanmakta ve gerekli kaynaklarla desteklenmektedir.

Katılımcıların %46,7'sinin katılıyorum, %20,0'ının ise kesinlikle katılıyorum seçeneğini işaretlediği görülmektedir. Buna göre katılımcıların toplam %66,7'si toplumsal katkı süreçlerinin stratejik hedefler doğrultusunda planlandığını ve gerekli kaynaklarla desteklendiğini belirtmiştir. Katılımcıların %33,3'ü ise konu hakkında kararsız görüş bildirmiştir.

ALTSO Turizm Meslek Yüksekokulunda toplumsal katkı süreçleri, kurumun stratejik hedefleri doğrultusunda planlanmakta ve gerekli kaynaklarla desteklenmektedir.



18. ALTSO Turizm Meslek Yüksekokulunda toplumsal katkı faaliyetleri düzenli olarak izlenmekte ve elde edilen sonuçlar doğrultusunda iyileştirmeler yapılmaktadır.

Katılımcıların %66,7'si "kesinlikle katılıyorum", %26,7'si ise "katılıyorum" yanıtını vermiştir. Buna göre katılımcıların %93,4'ü toplumsal katkı faaliyetlerinin düzenli olarak izlendiğini ve elde edilen sonuçlar doğrultusunda iyileştirmeler yapıldığını belirtirken, %6,7'si bu görüşe katılmamıştır.

ALTSO Turizm Meslek Yüksekokulunda toplumsal katkı faaliyetleri düzenli olarak izlenmekte ve elde edilen sonuçlar doğrultusunda iyileştirmeler yapılmaktadır.

